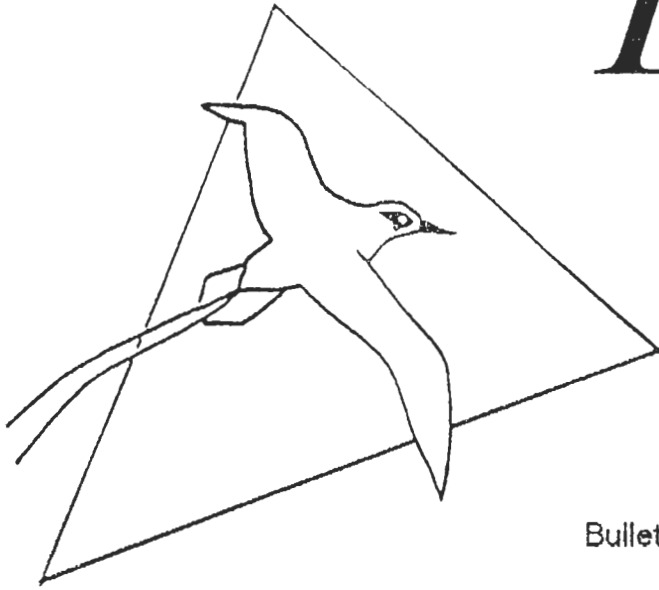


Te Manu



N° 3 décembre 1992

Bulletin de la Société d'Ornithologie de Polynésie
MANU B.P. 21 098 Papeete

Editorial

Te Manu numéro trois vient se poser dans vos boîtes postales pour vous apporter ses meilleurs vœux pour cette nouvelle année. Puisse cette année nous apporter d'agréables surprises ornithologiques.

Au programme, un nouveau feuilleton commence, rassurez-vous, pas dans le style ... "Santa Barbara" ! Une visite guidée au pays de l'oiseau. Ainsi vous apprendrez que les oiseaux ont besoin de couvertures ... même à Tahiti, que "lore" n'est pas ce métal précieux et que "les parotiques" n'est une maladie honteuse !

Pour faire vivre Te Manu, un échange d'informations est indispensable. Il faut absolument faire connaître vos observations. De nombreuses énigmes persistent en Polynésie et le monde des oiseaux paraît encore bien obscur. Combien d'œufs pond le Munie ou le Bulbul à ventre rouge ? A quelles dates arrivent les oiseaux migrateurs comme le Coucou de Nouvelle Zélande, le Pluvier fauve ou le Courlis d'Alaska ? A quelle période se reproduit le busard de Gould ? Combien de Hiboux de Virginie reste-t-il à Hiva Oa ?

Toutes les observations sont intéressantes même celles sur nos petits vini introduits peuplant les jardins. Bref, faites nous parvenir vos observations en utilisant le coupon en dernière page ou sur papier libre.



Sur vos agendas

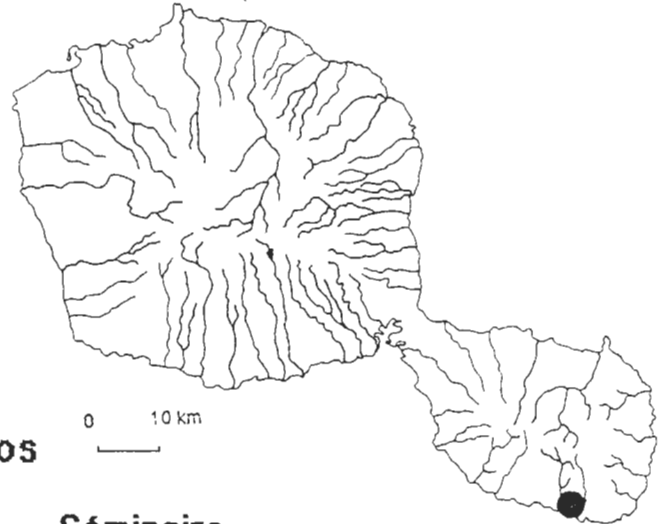
Toutes les prochaines réunions se tiendront au Musée de Tahiti et des Îles à 16 h 30

- vendredi 15 janvier 1993 (**attention** : 3^e vendredi du mois)
- vendredi 5 février 1993
- vendredi 5 mars 1993

Date de la prochaine sortie : dimanche 28 février 1993

Quelques vallées secrètes entre
Teahupoo et le Pari
A la recherche du Rupe mais la Fauvette
et le Martin-chasseur seront là
avec, qui sait, une nouvelle coche de
migrateur

Pour s'inscrire, téléphoner à Peva Levy
au 57 12 74 à partir du 1ier février



ého - ého - ého...

Ohé

Les échos

Visite de Dieter Rinke

Cet ornithologiste du Brehm
Funds Südsee Expedition
venant de Tonga a passé
une semaine début
décembre à Tahiti. Il a pris
contact avec le Ministère de
la Recherche, la Délégation
à l'Environnement et Manu
en vue d'une future
campagne d'étude de deux
ans.

Séminaire

Te manu vous apporte la
première annonce du
séminaire. Notez les dates et
renvoyez le bulletin
d'inscription dès aujourd'hui.



A vos jumelles

Lors de la sortie le 24 octobre un canard pilet (utukaha) a été observé dans la presqu'île. Si cette espèce migratrice est bien connue a Hawaii quelques fois observée aux Marquises, elle n'est notée que très rarement à Tahiti .



Des oiseaux et des livres

Voici quelques articles présents dans la bibliothèque de Manu :

RAFFIN J.P., VOURC'H A. (1992) : la réintroduction des espèces, de la passion à la méthode. La Recherche, 241, mars 1992 : 370-380.

THIBAUT J.C., VARNEY A. (1991) : Numbers and habitat of the Rapa fruit-dove *Ptilinopus huttoni* Bird Conservation International, 1 : 75-81.

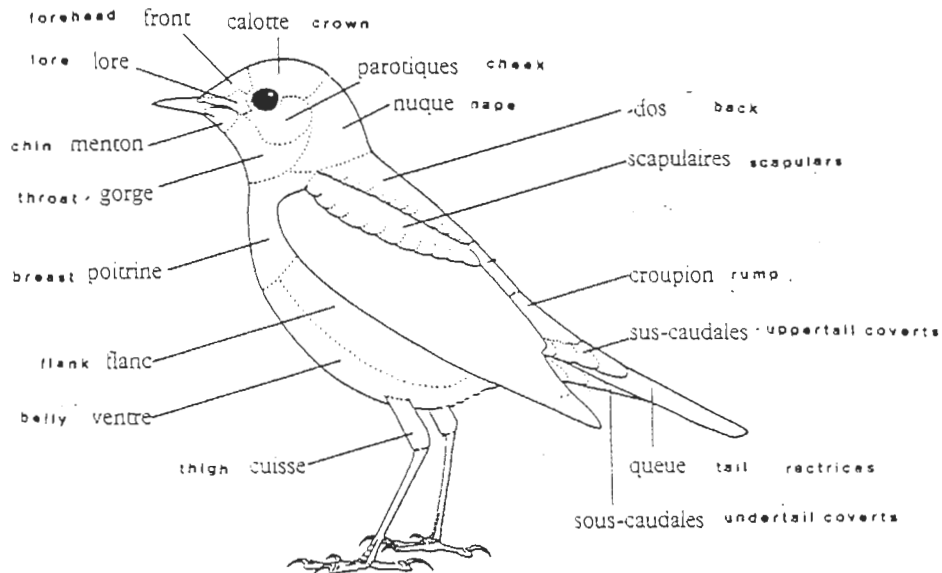
Et enfin un ouvrage pour comprendre tous les tics et les comportements curieux des mordus d'oiseaux. A commander chez votre libraire préféré :

La passion des oiseaux ou le guide pratique de l'ornithologue et du birdwatcheur par Philippe DUBOIS et Marc DUQUET aux éditions Sang de la Terre, 1992, 241 pages.

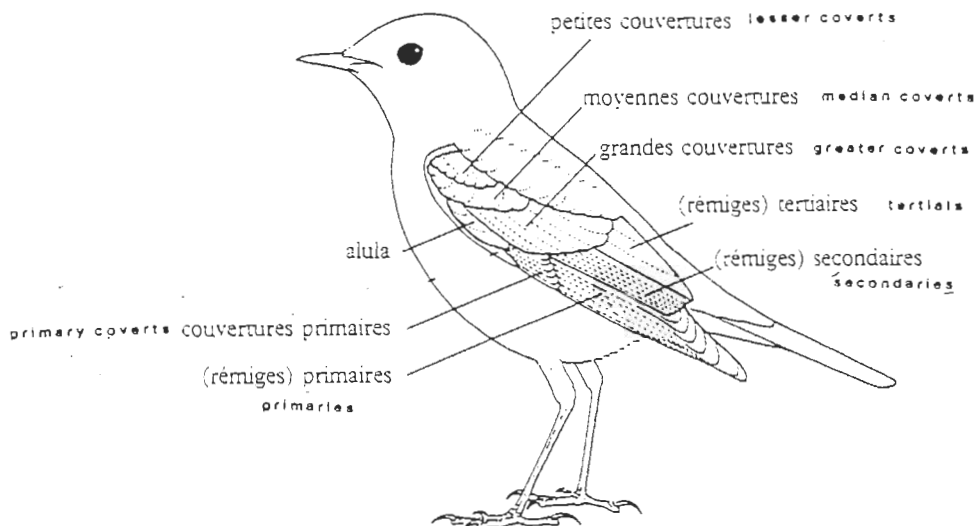
Un oiseau à la carte ou la carte d'un oiseau : les plumes

Voici deux schémas, pour nous aider à utiliser les livres d'ornithologies toujours truffés de termes plus barbares les uns que les autres. Pour ne pas se perdre dans les guides en français ou en anglais voici donc présentés dans les deux langues les noms des différentes parties d'un oiseau.

PASSEREAU : plumes du corps



PASSEREAU : plumes de l'aile



N'oubliez pas de nous contacter pour tout renseignement, remarques, critiques, suggestions...

Manu
BP 21 098 Papeete.

ou par téléphone : Philippe Raust 42 81 44
Yolande Vernaudo 43 93 14
Jacques Fossati 58 41 84

ABIENTOT....

L'OISEAU SUR LA BRANCHE

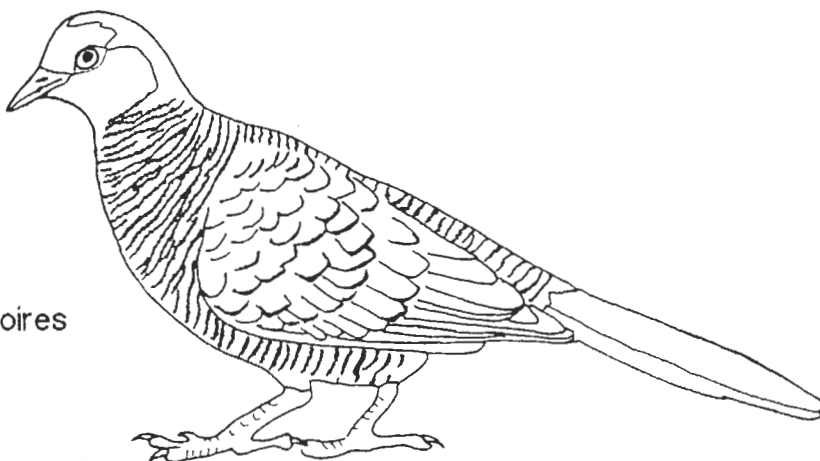
TOURTERELLE STRIEE

pas de nom tahitien
Zebra dove

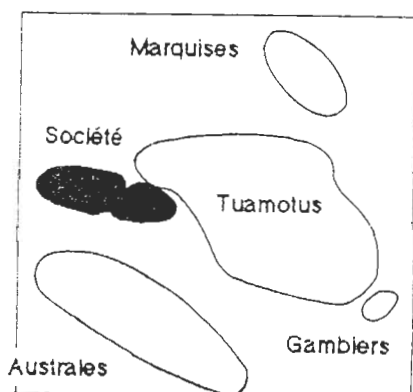
Geopelia striata

Couleur

dos et ailes bruns avec des barres noires
queue longue de couleur brune
côtés de la poitrine et ventre
blanc-roux striés de noir
centre de la poitrine brun
tête brune avec le front gris et la gorge gris bleu



taille : 20 cm



Répartition

oiseau introduit à Tahiti en 1950
originaire de la zone Malaisie-Australie
présente à Tahiti, Moorea et dans les îles sous le vent

Habitat

très commune en milieu urbain
dans les jardins et les cocoteraies
observée seule ou par groupe
comptant jusqu'à 20 individus

Nourriture

se nourrit au sol de graines,
de petits invertébrés et de déchets

Chant

Chante toute la journée. Le mâle émet une phrase composée de cris monosyllabiques
" kou-kou-kou-kou-kou..."

Reproduction

Niche probablement toute l'année (?), pond deux œufs dans un nid grossier installé
dans un arbre ou un buisson près du sol.

Espèces voisines

Streptopelia chinensis : tourterelle de chine (notée en 1992 à Tahiti).

