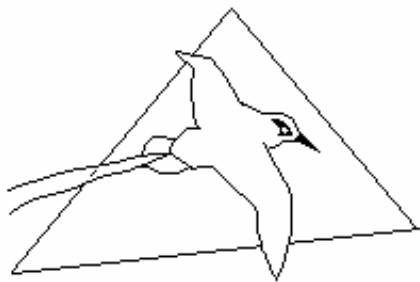


Te Manu

N° 47 – JUIN 2004



Bulletin de la Société d'Ornithologie de Polynésie
B.P. 21098 Papeete - Tahiti
Email : sop@manu.pf - Site Internet : www.manu.pf

AU SOMMAIRE

- Observations ornithologiques
- Encore un oiseau mystérieux
- Salon du Tifaifai
- Sur RFO : Eléments Terre
- Bureau de la SOP
- Assemblée générale
- Livres, revues et articles
- L'oiseau sur la branche



Noddi bleu
Procelsterna cerulea

SUR VOS AGENDAS

Les réunions du bureau se tiennent tous les premiers vendredi de chaque mois à partir de 16h30 au local de la FAPE, 10 rue Jean Gilbert, quartier du commerce à Papeete :

- 2 juillet 2004
- 6 août 2004
- 3 septembre 2004

Editorial :

Intense activités administratives ces derniers mois : Assemblée générale annuelle, élection du conseil d'administration et du bureau de la SOP : il y a du changement dans l'air et vous pourrez prendre connaissance des comptes-rendu et de la liste des administrateurs et des membres du nouveau bureau dans ce bulletin. Certains son bien connus et tous sont dévoués depuis souvent longtemps à la cause de la préservation de notre biodiversité. . Et puis nous sommes enfin vraiment dans nos murs avec un bureau permanent à l'IRD (ex ORSTOM) à Arue.

Mais nous n'avons pas oublié les activités de relation publique au travers du salon du Tifaifai, d'émissions à la télévision ou de conférences et par l'amélioration de notre site internet pour mieux faire connaître la faune ailée de Polynésie.

Cela n'a pas empêché de faire quelques découvertes et observation intéressantes d'espèces assez rares qui sont aussi le fruit du travail de sensibilisation que nous faisons auprès du public ou de professionnels.

OBSERVATIONS ORNITHOLOGIQUES

PTERODROMA LEUCOPTERA BREVIPES – PETREL A COLLIER



L'oiseau a été trouvé vivant à Papara (Tahiti) le 21/05/2004.

Il présentait des blessures à l'aile, à la poitrine et à la tête certainement dues aux dents d'un chat.

Il s'agissait d'un adulte à qui manquaient les phalanges distales d'un doigt externe.

Les mesures prises sur l'individu sont les suivantes : longueur : 30 cm , envergure : 71 cm , tête (bout du bec/occipital) : 61,1 mm , bec : 24,5 mm.

C'est une découverte rare aux Iles du Vent et une première à Tahiti, puisque le seul autre individu trouvé dans cet archipel provenait de Moorea (Cf. Te Manu N° 33 & 34).

Cette observation tend à confirmer l'existence possible de colonies nicheuses sur Tahiti et Moorea, très difficile à trouver en raison des mœurs nocturnes de ces espèces.

PUFFINUS LHERMINIERI - PUFFIN D'AUDUBON



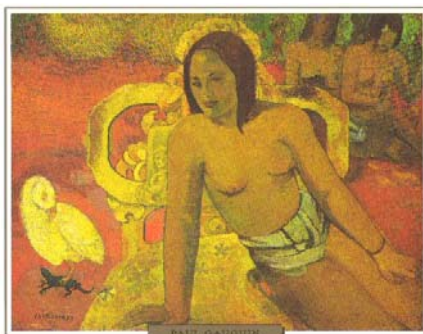
Dans le dernier Te Manu nous écrivions que les découvertes de Puffin d'Audubon étaient rares à Tahiti. Eh bien, deux jeunes oiseaux apportés chez un vétérinaire de Papeete à 3 semaines d'intervalle nous ont été confiés pour les relâcher. Ce qui fut fait avec succès.

- ✓ un jeune avec du duvet sur la tête trouvé le 21 avril à Taunoa - Papeete - Tahiti, relâché le 22.
- ✓ un jeune avec du duvet au ventre trouvé le 17 mai à Papeete - Tahiti, relâché le 17 au coucher du soleil.

ENCORE UN OISEAU MYSTERIEUX DE GAUGUIN

Christian Lemée nous envoie cette reproduction du tableau dont le titre est Vairumati, peint en 1897 par Paul Gauguin lors de son second séjour à Tahiti (BSEO N°2999 - Décembre 2003). Comme sur le tableau 'le sorcier à la cape rouge' (Cf. Te Manu N° 32 - Septembre 2000) on voit un oiseau bizarre qu'il est difficile de rattacher à aucune espèce décrite ou existante en Polynésie française. Du point de vue taille et morphologie il ressemble fort à celui peint aux Marquises et 'identifié' à l'espèce éteinte *Porphyrio paepae* (proche du Takahe de Nouvelle Zélande), mais la couleur blanche intrigue.

Curieusement il tient dans sa patte un gros lézard. Christian suggère que l'oiseau pourrait être celui décrit dans le



Journal de James Morrison (second maître à bord de la "Bounty") : "Il existe en montagne différents oiseaux qui

nous sont inconnus, entre autre un oiseau de la taille d'une oie qui est comestible. On ne les voit jamais près de la mer ni dans la plaine".

Si l'oiseau peint est celui de James Morrison, il a du finir en ragoût comme le Dodo de la Réunion et rejoindre la trop longue liste des espèces disparues du Pacifique. Etait ce le Peheo, le Perue ou le Puna'e espèces non identifiées du dictionnaire de Davies ? Malheureusement il est à craindre que nous ne le saurons jamais. Tirons en au moins la leçon qu'il ne faut pas laisser partir les oiseaux rares qui embellissent notre pays.

OISEAUX DE PLUMES, OISEAUX DE TISSUS



Le 7ème salon du tifaifai à l'hôtel de ville de Papeete a été inauguré le 30 avril. Le thème retenu cette année par l'association organisatrice "Te Api Nui o Te Tifaifai" était "les oiseaux de mon île natale". L'exposition a duré dix jours et avait pour but de promouvoir et de conjuguer le tifaifai dans ses différentes utilisations de la vie quotidienne. Nous avons montré notre intérêt et apporté notre soutien à cette manifestation en offrant un poster des oiseaux de Polynésie à chaque gagnante.

ELEMENTS TERRE

C'est une première sur le petit écran : treize minutes d'images et d'information sur les oiseaux du Fenua c'est ce que nous a proposé le magazine "éléments terre" diffusé trois fois sur RFO en mai 2004.

Les oiseaux y sont évidemment en vedette : rares comme les gallicolombes ou les monarques (pour la première fois à l'écran), mais aussi les oiseaux de mer, les migrateurs et les introduits. En vedette américaine vous retrouverez, Georges Sanford, Philippe Raust et Anne Gouni. Si vous n'avez pas pu

enregistrer cette intéressante émission de "Eléments Terre" sur vos magnétoscopes, nous avons le DVD ! Cette émission a été financée par le ministère chargé de l'environnement qu'il faut remercier ici pour cette initiative, tourné et monté avec professionnalisme par la société Digital Pacific Image.

BUREAU DE LA SOP A L'IRD



La Société d'Ornithologie dispose désormais d'un vrai bureau pour elle seule. Grâce à une convention signée avec l'Institut de Recherche pour le Développement (I.R.D. ex ORSTOM) nous sommes installés dans les locaux de cette prestigieuse institution scientifique sise à Arue. Et cela pour un coût adapté à la dimension d'une association comme la notre.

Vous pouvez donc venir nous y rencontrer, plutôt le matin, quoique nous ne tenions pas encore de permanence (mais ça va venir...).

Toute notre documentation (et elle est volumineuse) peut être consultée sur place.

Vous pouvez aussi nous joindre par téléphone au **(689) 50 62 09 (ligne directe)** ou au **(689) 50 62 00 poste 123 (standard)**.

C'est ici l'occasion de remercier M. Jacques Iltis, directeur (et membre de Manu) pour son concours. Nous aurons aussi une pensée émue pour Claude Monnet, ancien directeur de l'IRD aujourd'hui disparu, passionné par les oiseaux de Polynésie qui fut un des membres fondateurs de notre société.

CONFERENCE POUR LES VETERINAIRES

Philippe Raust a présenté à ses confrères vétérinaires de Tahiti quelques spécificités des oiseaux marins de la Polynésie française.

Le but principal était de les sensibiliser au problème des puffins et pétrels désorientés à l'envol de nuit et qui viennent se crasher à différents endroits éclairés de la zone urbaine. Les vétérinaires de la place sont souvent les premières personnes contactées par les gens qui recueillent ces oiseaux sans savoir trop qu'en faire.

Cependant ces professionnels sont aussi un peu perdu devant ces oiseaux qui n'ont rien de familiers. Il était donc utile de faire connaître les différentes espèces présentes sur le "fenua" et entre autre faire remarquer que les "bébés frégate qui ne savent pas

voler" n'étaient que des juvéniles de Pétrel de Tahiti bien capables de vivre leur vie au large. Ce fut aussi l'occasion pour les vétérinaires de découvrir quelques éléments de la biologie de ces espèces afin de prodiguer les conseils nécessaires à un relâcher dans les meilleures conditions.

Cette présentation (à renouveler pour les endémiques) a porté ses fruits puisque les deux intéressantes découvertes de la rubrique 'observations ornithologiques' ont été amenées chez des vétérinaires qui nous ont immédiatement contactés.

LES ZONES D'ENDEMISME DES OISEAUX SUR INTERNET

212 Archipel des Marquises		Superficie: 1000 km ² Altitude: 0-1200m	
Habitants clés Forêt sèche, forêt humide d'altitude			
Menaces principales Dégradation des habitats (par surbrûlage, feu), espèces introduites			
Importance biologique ●●●			
Niveau des menaces ●●●			
		Océan	
		Pays Polynésie française (France)	
		Espèces restreintes	
		Menacées	
		Total	
Confinée à la ZEO		4	6
présent ailleurs		2	2
Total		6	8

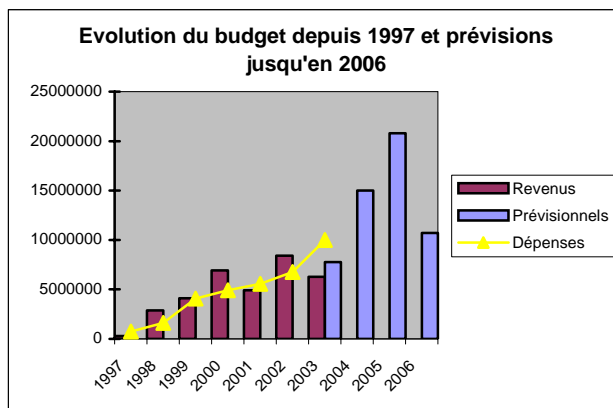
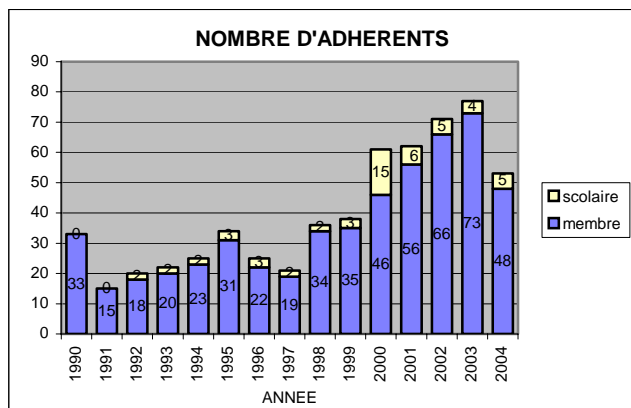
Votre Site Internet préféré s'est enrichi de cinq nouvelles pages (en fait dix puisque qu'il est toujours bilingue français et anglais) sur les zones d'endémisme des oiseaux en Polynésie française. En effet on distingue quatre ZEO : la Société, les Tuamotu, les Marquises et Rimatara (une ZEO doit abriter au moins 2 espèces d'oiseaux terrestres à répartition restreinte) et une zone secondaire : Rapa.

Ces pages sont la reproduction de celles qui figurent sur le site de Birdlife International et dans le livre "Endemic Bird Areas of the World".

Vous y accédez par la page "les oiseaux de Polynésie" et en descendant dans le texte vous arriverez aux zones d'endémisme. Il n'y a plus qu'à cliquer sur votre choix.

L'ASSEMBLEE GENERALE

L'assemblée générale ordinaire annuelle s'est tenue régulièrement le samedi 29 mai 2004 à 10 heures. En marge du compte rendu que vous lirez dans ce numéro voici quelques graphiques qui situent l'évolution de notre association depuis quelques années.



Le conseil d'Administration nouvellement élu a désigné les membres du bureau :

Albert VARNEY :

Yolande VERNAUDON:

Jean-Marc SALDUCCI :

Christophe NOIRET :

Georges SANFORD :

Président d'Honneur

Présidente

Vice-Président

Secrétaire

Trésorier

Notre nouvelle présidente, Yolande Vernaudon, est connue de beaucoup d'entre vous, mais rappelons qu'elle fait partie des membres fondateurs de notre association dont elle est membre depuis 14 ans, qu'elle fit partie des organisateurs du Séminaire Manu en 1992 et que son passage à la délégation à l'environnement fut marqué par la mise en place de la réglementation actuelle sur la protection de la nature.

SORTIES SUR LE TERRAIN

Ca fait longtemps que l'on devait le faire, cette fois c'est décidé les sorties reprennent (sous réserve de la météo)

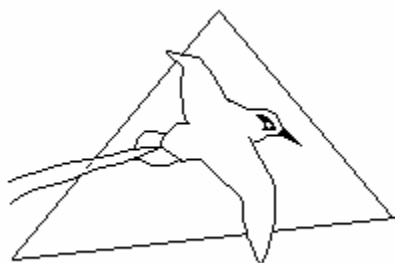
- Les Gallicolombes à la presqu'île en Juin
- Les Monarques à Paea en Juillet
- Fauvettes à la Papenoo en Août
- Martin-chasseurs, Ptilopes et hirondelles à la Vaihiria en Septembre
- Les Gallicolombes à Rangiroa (voyage à vos frais!) en Octobre
- Limicoles à Afaahiti en Novembre
- Les Monarques à Paea en Décembre

Petits groupes de 5 à 6 personnes maximum : Inscrivez-vous par email ou téléphonez

Livres, revues et articles



- **World Birdwatch**, Volume 26, Number 1, March 2004. Revue trimestrielle de BirdLife International (en anglais).
- **FOREST & BIRD**, Number 311; February 2004 (en anglais).
- **LE CAGOU**, numéro 24 février 2004. Bulletin de la Société Calédonienne d'Ornithologie.
- **JACANA**, La lettre d'infos ornithos de la Guyane. Courrier de liaison des membres du GEPOG. n°24/25 janvier 2004.
- **Bulletin de la Société des Etudes Océaniques**, N° 229 – Décembre 2003



Société d'Ornithologie de Polynésie

MANU

Papeete, le 14 mai 2004

**PROCES-VERBAL DE L'ASSEMBLEE GENERALE
DE LA SOCIETE D'ORNITHOLOGIE DE POLYNESIE « MANU » DU 29 MAI 2004**

L'assemblée générale annuelle de la Société d'Ornithologie de Polynésie « MANU » était convoquée pour le samedi 15 mai 2004. Le quorum n'ayant pu être obtenu à cette date, l'assemblée générale ordinaire annuelle s'est tenue régulièrement le samedi 29 mai 2004 à 10 heures, 10 rue Jean Gilbert, quartier du commerce à Papeete.

Les présents ayant pouvoir de voter et les procurations valides représentaient un total de 21 membres sur un total de 44 (hors scolaires) ayant régulièrement cotisés au titre de l'année 2004.

L'ordre du jour était le suivant :

1. Bilan moral du président
2. Bilan financier du trésorier
3. Renouvellement du conseil d'administration
4. Questions diverses

BILAN MORAL pour l'année écoulée présenté par le Président

Les actions de la Société d'Ornithologie de Polynésie se sont poursuivies afin de remplir ses missions statutaires :

1. La vie de la Société d'Ornithologie de Polynésie.

Le nombre d'adhérents s'est élevé à 77 dont 4 scolaires en 2003.

Le bureau de la SOP s'est réuni mensuellement dans le local de la F.A.P.E..

Nous continuons notre action d'information du public par la publication trimestrielle du bulletin TE MANU tiré à 150 exemplaires et par des interventions auprès des médias.

Notre site Internet (www.manu.pf), régulièrement mis à jour et amélioré.

Nous maintenons des relations soutenues avec BirdLife International et d'autres organisations ornithologiques (L.P.O., S.C.O., S.E.O.R., G.E.P.O.G...).

Nous avons rendu une visite de courtoisie à Mme L. Peltzer, ministre chargé de la culture.

Nous avons participé à la fête de la science en septembre. Cet événement programmé sur 6 jours dans les lycées et collèges de Tahiti nous a permis de toucher 1500 jeunes.

Le Président et le trésorier ont participé à la réunion du groupe Pacifique de BirdLife à Fiji pour préparer la stratégie pour les prochaines années et au cours de formation sur la mise en place des ZICO.

Philippe Raust a été mandaté pour représenter BirdLife à une réunion de Conservation International dans le cadre de la préparation du profil d'écosystème du point chaud de la biodiversité "Micronésie-Polynésie".

2. Les actions de terrain.

Nos actions se poursuivent grâce à la disponibilité de Anne Gouni à temps plein dans le cadre des programmes subventionnés par le territoire.

Elles sont orientées vers la sauvegarde des espèces en danger critique d'extinction :

- le 'Omamao - Monarque de Tahiti : En 2003 le ministère de l'environnement nous soutiendra à hauteur de 1 100 000 F CFP. La SOP a poursuivi les opérations de dératisation des sites de nidification et le bagage des arbres pendant la saison de reproduction.
- Le 'Omao - Monarque de Fatu Iva : Le ministère de l'environnement nous a alloué 1 000 000 F CFP en 2003 pour initier une évaluation des actions à mener et sensibiliser la population de l'île. Une mission a été menée en juillet 2002 et a permis d'identifier une personne ressource.
- Le 'U'u ai rao (Tuturu) - Gallicolombe érythroptère : Le ministère de l'environnement nous a alloué 1 000 000 F CFP en 2003 pour le suivi des populations de gallicolombes et l'élevage en captivité de deux couples.
- Le 'Upe - Carphophage des Marquises : Le ministère de l'environnement nous a alloué 1 500 000 F CFP en 2003 pour une deuxième translocation. Quatre oiseaux ont été transférés en 2003 à Ua Huka et des jeunes ont été régulièrement observés. La population de Ua Huka est estimée à 15 individus aujourd'hui. Ce programme se poursuivra par un suivi annuel à Nuku Hiva et Ua Huka avec un volet sensibilisation et formation auprès des scolaires.
- Koteuteu – Martin-chasseur de Niau : La direction de l'équipement (DEQ) a confié à la S.O.P. une mission d'étude de la population de Koteuteu, Martin-chasseur de Niau (*Todiramphus gambieri*), de sa biologie et de sensibilisation de la population. Le ministère de l'environnement nous a alloué 1 500 000 F CFP en 2003
- Pahi - Martin chasseur des Marquises financé par Wildlife Conservation Society une étude de la situation du Pahi de Tahuata a été conduite en 2003.
- Dératisation des îlots Kamaka, Makaroa et Manui aux Gambier : cette opération a été confiée à Graham Wragg qui connaît bien les Gambier. Cependant certaines îles n'ont pu être traitées en raison de difficulté liée à la conformation physique. Les résultats préliminaires sont encourageants.

En 2004 l'ensemble de ces programmes se poursuivront dans le cadre d'une convention pluriannuelle avec le ministère de l'environnement. Il est toujours prévu une étude de l'avifaune de Me'etia et le démarrage du programme d'inventaire des zones importantes pour la conservation des oiseaux (ZICO) financé par l'Union Européenne en collaboration avec BirdLife International. Ce programme est financé sur 2 ans et permettra de payer un chef de projet à plein temps et un secrétaire à mi temps.

Le bilan moral est approuvé à l'unanimité des membres présents et représentés.

BILAN FINANCIER pour l'année écoulée présenté par le trésorier

Le solde de trésorerie au 30/04/2004 est positif (4 326 989 F CFP) et en hausse (+45 900 F CFP).

Les recettes s'élèvent à 9 291 789 F CFP et proviennent des cotisations des adhérents (433 637 F CFP), de subventions (8 517 393 F CFP) et de revenus divers.

La valeur des cotisations est en hausse par rapport à l'exercice précédent en raison de l'augmentation du nombre d'adhérents et de la mise en place des nouveaux tarifs votés lors de l'Assemblée générale de 2003.

Le Ministère en charge de l'environnement a contracté avec la S.O.P. pour quatre opérations de sauvegarde en 2003 à hauteur de 6 175 000 F CFP. Les autres subventions proviennent du Ministère de l'équipement pour 1 771 000 F CFP, de BirdLife International pour 310 263 F CFP et de C.E.P.A. (Conservation des Espèces et des Populations Animales) pour 310 263 F CFP.

Les dépenses s'élèvent à 9.245 889 F CFP dont 8 038 155 F CFP affectés à la réalisation des programmes de sauvegarde.

Situation des financements des programmes de sauvegarde. du 01/05/2003 au 30/04/04			
<i>en F CFP</i>	Recettes	Dépenses	Solde
D.E.Q. 2 (Avifaune de Niau)	1 771 000	12 745	1 758 255
GAMBIER (Dératisation)	1 575 000	1 672 028	-97 026
P.I.E. (Expédition Tuamotu)	0	94 175	-94 175
M.T.E. 1 (Monarque Fatu Hiva)	1 000 000	778 118	221 882
M.T.E. 2 (Monarque Tahiti)	1 100 000	1 467 823	-367 823
M.T.E. 3 (Gallicolombe)	1 000 000	182 405	817 595
M.T.E. 4 (Carpophage Marquises)	1 500 000	1 145 288	354 712
C.E.P.A. 4 (Carpophage Marquises)	310 263	310 260	3
W.C.S. (Martin-Chasseur Marquises)	0	704 912	-704 912
CAREX (Avifaune de Bora Bora)	0	347 497	-347 497
NIAU2004 (sauvegarde M-C Niau)	0	537 000	-537 000
UPE2004 (suivi UPE)	0	625 904	-697 000

Il faut signaler que la subvention du ministère de l'environnement pour les opérations programmées en 2003 n'a été que partiellement versée le 30 janvier 2004 et que la Société d'Ornithologie a dû entièrement les pré-financer sur fonds propres.

Situation des financements pluriannuels. au 30/04/04			
<i>en F CFP</i>	Recettes	Dépenses	Solde
D.E.Q. 2 (Niau)	1 771 000	710 279	1 060 721
GAMBIER (Dératisation)	1 575 000	1 672 028	-97 026
P.I.E. (Expédition MANU)	2 339 152	2 336 160	2 992
M.T.E. 1 (Monarque FH)	2 000 000	1 588 704	441 296
M.T.E. 2 (Monarque TA)	2 200 000	2 562 149	-362 149
M.T.E. 3 (Gallicolombe)	2 000 000	1 067 875	932 125
M.T.E. 4 (Carpophage)	1 500 000	1 156 668	343 312
C.E.P.A. 4 (Carpophage)	310 263	310 260	3
W.C.S.	1 138 560	849 616	288 944

Il reste à recevoir le solde de l'opération de dératisation des îlots des Gambier (1 575 000 F CFP)

Le financement du programme de sauvegarde du monarque de Tahiti est déficitaire (mais le déficit est comblé par des opérations qui ont coûté moins cher que prévu comme le suivi du martin-chasseur de Niau).

Le financement des opérations CAREX (Avifaune de Bora Bora), UPE2004 (suivi du upe en 2004) et NIAU2004 (conservation du martin-chasseur de Niau) réalisées depuis le début de l'année, s'est fait sur la trésorerie disponible en attendant le versement des subventions prévues par convention.

Sur W.C.S. il reste à financer l'expédition sur Me'etia.

Les dépenses non affectées à des programmes spécifiques se montent à 1 097 136 F et couvrent les frais d'édition du bulletin TE MANU, de maintenance du site internet, de réalisation et d'achat de posters et de documentation, de participation à des manifestations (états généraux de l'environnement, BirdLife Pacific meeting, BirdLife World conference) et des charges administratives de l'association (loyer, assurance, frais bancaires, petit matériel de bureau). Ces frais ont été couverts par 924 926 F CFP de revenus laissant un déficit de 172 210 F CFP sur ce poste.

Budget prévisionnel 2004

Financements 2004	Coût budgété (en millions de F CFP)
Sauvegarde du Monarque de Tahiti (gouvernement P.F)	1.100
Sauvegarde Monarque de Fatu Hiva (gouvernement P.F)	1.000
Sauvegarde Gallicolombe érythroptère (gouvernement P.F)	1.000
Sauvegarde Martin chasseur de Niau (gouvernement P.F)	2.000
Suivi des populations de carpophage (gouvernement P.F)	1.700
Programme ZICO (BirdLife Int. / U.E.)	7.225
Autres activités (autofinancement)	975
Total annuel	15.000

Le bilan financier est approuvé à la majorité des membres présents et représentés.

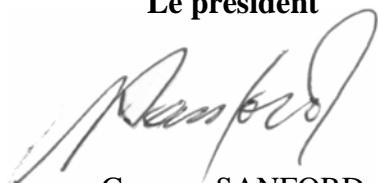
RENOUVELLEMENT DU CONSEIL D'ADMINISTRATION ET DU BUREAU

Le conseil d'administration de la Société d'Ornithologie de Polynésie élu en 2002 pour deux ans a été renouvelé au terme de son mandat. Une seule liste se présentait et a été élue.

Le nouveau conseil d'administration se compose de dix membres : Marie-Hélène AMANS, Valérie ANTRAS, Monique FRANC DE FERRIERE, Anne GOUNI, Christophe NOIRET, Philippe RAUST, Jean-Marc SALDUCCI, Georges SANFORD, Albert VARNEY, Yolande VERNAUDON.

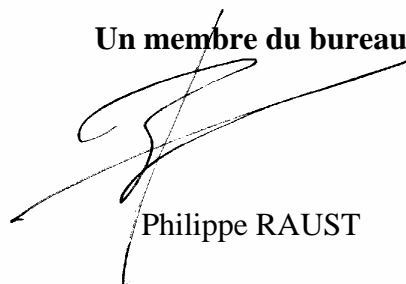
En l'absence d'autres questions l'assemblée générale est close à 12H00 .

Le président



Georges SANFORD

Un membre du bureau



Philippe RAUST

L'OISEAU SUR LA BRANCHE

PAILLE-EN-QUEUE A BRINS BLANCS

petea (Société, Rimatara)
mauroa (Tubuai)
makura (Tuamotu)
tavake (Mangareva)
tevake, (Marquises),

Phaethon lepturus

White-tailed Tropicbird



Adulte

Aspect et Couleur

Taille : 40 cm de long et queue de 30 cm.

De taille inférieure au Paille-en queue à brins rouges (*Phaethon rubricauda*).

L'adulte a le corps blanc marqué d'un grand V sur le dos très visible en vol. La point du V prend naissance sur le croupion blanc et les bras du V s'étendent sur les ailes. Les longues plumes de la queue sont blanches. Les yeux sont ornés de noir. Le bec est jaune. Le juvénile est blanc avec le dessus du corps zébré de noir, le bec noir et les eux longues rectrices sont absentes.



Juvénile

Répartition et Abondance

Il est présent sur l'ensemble de la Polynésie française où il niche : archipels de la Société, des Tuamotu, des Marquises et des Australes. Cet oiseau n'est pas menacé. Il est abondant dans les régions subtropicales et tropicales de l'Océan Pacifique et de l'Océan Indien.

Comportement

Il vole haut dans le ciel utilisant les courant ascendants lors des parades où il vocalise ou pour rejoindre son nid en montagne.

On l'observe également, parfois par groupe de plusieurs individus volant en cercle le long des falaises où il niche à l'entrée des vallées.

Habitat et Nourriture

Oiseau pélagique, le Paille-en-queue se nourrit à plus de 20 kilomètres des côtes. Il niche dans des cavités de falaise, d'arbre ou dans des dépressions à même le sol. Il fréquente les falaises tant du bord de mer que celles situées plus à l'intérieur des terres. A Tahiti, il se rencontre jusqu'à 600 mètres d'altitude au moins. Les céphalopodes et petits poissons sont la base de son alimentation.

Reproduction

Il niche sans doute tout au long de l'année. La femelle pond un seul œuf blanc tacheté de points violet sombre (50 x 36 mm) que les deux sexes couvent. L'œuf est incubé pendant 41 jours. Le petit prend son envol après 10 à 15 semaines d'élevage à terre.